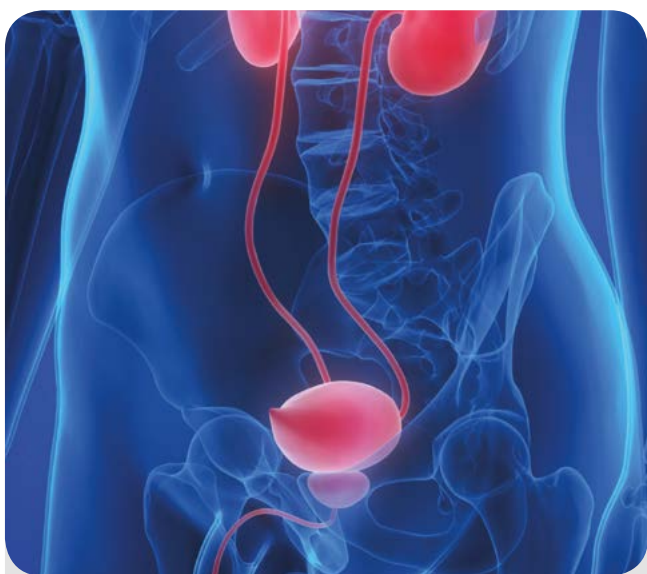


Povedz aj Ty



NIE
RAKOVINE

*močového
mechúra*



RAKOVINA MOČOVÉHO MECHÚRA

Rakovina močového mechúra patrí medzi najčastejšie ochorenia, s ktorými sa urológovia stretávajú v každodennej praxi. V Európe sa ročne karcinóm močového mechúra diagnostikuje približne u 120 tisíc mužov a žien. Ročne diagnostikujeme na Slovensku cca 800 nových prípadov tohto ochorenia.

www.nierakovine.sk

bezplatná pacientska infolinka: 0800 800 183

Povedz aj Ty

NIE

RAKOVINE

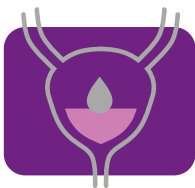
močového mechúra

5 RÝCHLYCH INFORMÁCIÍ O TEJTO DIAGNÓZE

- Najvyšší výskyt ochorenia je pozorovaný vo vyspelých európskych štátoch
- Krv v moči, ako najčastejší príznak, často prichádza bez ďalších varovných príznakov ako sú bolesť či ťažkosti s močením
- Nezhubné nádory sú veľmi vzácne, preto nepodceňujte príznaky
- Nádory močového mechúra sú vo väčšie prípadoch vyliečiteľné. Platí to hlavne pre tzv. povrchové typy. Tieto však hrozia častým opakovaním, pacienti teda musia byť celý život sledovaní.
- 70 % pacientov má ochorenie pod kontrolou

3 prekvapujúce správy

- Najviac sú rakovinou močového mechúra ohrození ľudia, ktorí denne pracujú s chemikáliami, napr. aj lekári, upratovačky, zubní laboranti, kozmetičky, kaderničky.
- Za posledných 30 rokov sa stonásobilo množstvo zhubných nádorov močového mechúra. Ubudlo však tých pacientov, ktorí karcinómu močového mechúra podľahli.
- Rakovina močového mechúra je nebezpečná v tom, že trvá dlho, kým sa prejaví. Iba tretina pacientov zvykne cítiť bolesť v podbruší. Nesiahajte po výživových doplnkoch, aj obyčajné premnoženie baktérií treba vyšetriť a liečiť antibiotikami.



krv v moči



**zmena vo
vyprázňovacích
návykoch**

PRÍZNAKY NÁDORU MOČOVÉHO MECHÚRA

Najčastejšie skoré príznaky:

- **Krv v moči**
- **Zmena vyprázdňovania** - ťažkosti s močením, nutkanie na močenie, neschopnosť močiť atď.

Neskoré príznaky



**bolesť chrbta
a kostí**



**neschopnosť
močiť**



**strata
hmotnosti**



nechutenstvo



**pocit únavy
alebo slabosti**



**opuch
chodidiel**

DIAGNOSTIKA NÁDORU MOČOVÉHO MECHÚRA

Klinické vyšetrenie - fyzikálne vyšetrenie poskytuje informácie o znakoch zhubného nádoru močového mechúra a iných zdravotných problémoch. Lekár vyšetruje konečník a u žien aj pošvu s cieľom zistiť veľkosť nádoru v močovom mechúre a to, či sa rakovina rozšírila a ak áno, tak do akej miery.

Cystoskopia - odborné vyšetrenie močového mechúra, pri ktorom lekár vkladá osvetlený tubus s kamerou na konci do močovej rúry (uretry) tak, aby zistil prítomnosť nádoru vnútri močového mechúra alebo močovej rúry.

Cytologické vyšetrenie moču - laboratórne vyšetrenie, pri ktorom sa určuje prítomnosť nádorových buniek v moči.

Histopatologické vyšetrenie - laboratórne vyšetrenie nádorových buniek zo vzorky tkaniva odobratého z nádoru počas cystoskopie

Rádiologické vyšetrenie - Ak histopatologické vyšetrenie dokáže, že nádor prerástol do hlbšej vrstvy (svaloviny) močového mechúra, potom je potrebné vykonať rádiologické vyšetrenie.

TYPY LIEČBY UROTELOVÉHO KARCINÓMU

Do plánovania liečby sa vždy zapájajú odborníci z viacerých medicínskych odborov. Je veľmi potrebné a dôležité, aby na liečbe pacienta už od začiatku úzko spolupracovali urológ a onkológ.

Presná liečba závisí od štádia rakoviny, charakteristík zhubného nádoru a rizikových faktorov na strane pacienta.

Liečba neinvazívnych a svalovinu neinfiltrujúcich karcinómov

V týchto štádiách je nádor obmedzený na vnútornú vrstvu (výstelku) steny močového mechúra a neprerastá do svaloviny. Hlavným cieľom liečby je chirurgicky odstrániť nádor pomocou TURBT.

Liečba svalovinu infiltrujúcich karcinómov (štádium II a štádium III).

Svalovinu infiltrujúce karcinómy prerastajú do svalovej vrstvy steny močového mechúra. Štandardnou liečbou svalovinu-infiltrujúceho ochorenia je radikálna cystektómia s rozšírenou lymfadenektómiou, teda operácia, pri ktorej sa spolu s močovým mechúrom obvykle odstráni aj okolité (regionálne) lymfatické uzliny.

Orgán-zachovávajúca liečba

Orgán-zachovávajúca liečba je možnosťou pre pacientov, ktorí nesúhlasia s cystektómiou. V tom prípade sa cystektómia robí iba u tých pacientov, u ktorých nebola nechirurgická liečba úspešná. Orgán-zachovávajúca liečba je taktiež paliatívnou možnosťou pre pacientov, ktorí nie sú vhodní na operáciu.

Metastatický karcinóm močového mechúra (štádium IV)

Ak sa karcinóm rozšíril mimo močového mechúra a regionálnych lymfatických uzlín do iných častí tela, hovoríme o metastatickom karcinóme. V liečbe metastatického ochorenia sa používa systémová chemoterapia, ktorej cieľom je zmierniť ťažkosti chorého zmenšením objemu nádorového ochorenia a predĺžiť prežívanie.

Používa sa tiež imunoterapia a inhibítory kontrolných bodov imunitného systému.

Imunoterapia

Imunoterapiu označujeme aj pojmom biologická liečba. Jej cieľom je podporiť prirodzený imunitný systém organizmu tak, aby bol schopný bojovať s nádorovým ochorením.

Bacillus Calmette-Guerin (BCG).

Štandardným imunoterapeutikom v liečbe karcinómu močového mechúra sú oslabené baktérie BCG podobné baktériám spôsobujúcim tuberkulózu.

Čo by sa mal spýtať pacient svojho lekára?

- V akom štádiu je moje ochorenie a nakoľko je aktívne/agresívne?
- Aké sú moje možnosti liečby, ktorú by ste mi odporučil a prečo?
- Aké sú riziká a vedľajšie účinky zvolenej liečby?
- Aká je jej úspešnosť?
- Ako dlho bude liečba trvať? Akým spôsobom ovplyvní môj život?
- Čo môžem urobiť ja pre úspešnosť liečby?



Pacientska aliancia **NIE RAKOVINE** už piaty rok obhajuje práva onkologických pacientov a poskytuje svoje poradenské služby na týchto platformách:

ONLINE PORADŇA Kliknite na www.nierakovine.sk a nájdite si v hornej lište Online poradňu. Na stránke je viacero odborníkov, vrátane urológa, ktorí odpovedajú na otázky zaslané cez online formulár.

BEZPLATNÁ PACIENTSKÁ LINKA 0800 800 183

Funguje každý pracovný deň od 8 do 16 hod.

PACIENTSKE PORADNE Pacient pacientovi rozumie. Z vlastných skúseností vie, čo znamená počuť „máte rakovinu“ a ako sa s ňou žije. Preto aliancia Nie rakovine zriadila poradne v Košiciach, Nitre, Trnave a Bratislave, lebo je veľmi dôležité, aby ľudia s rakovinou cítili, že nie sú opustení, že im má kto pomôcť, poradiť, vypočuť ich.



Alianciu NIE RAKOVINE tvoria ľudia, ktorí chcú úprimne zlepšiť onkológiu na Slovensku. Podporujú primárnu prevenciu a včasnú diagnostiku. Opakovane sa obracajú na vládu s konkrétnymi požiadavkami, sledujú, či prešli do praxe a neúnavne sa domáhajú toho najlepšieho pre pacientov. Cez svoje unikátne poradne pomáhajú onko pacientom a ich príbuzným zvládnuť náročné situácie. Vyškolení dobrovoľníci z radov bývalých onkologických pacientov poskytujú psycho-sociálnu podporu súčasným pacientom.

partneri projektu



SME PACIENTSKA ORGANIZÁCIA

Aliancia NIE RAKOVINE, o.z.

bezplatná patientska infolinka: 0800 800 183

f facebook: facebook.com/nierakovine

ig instagram: instagram.com/nie_rakovine

patientska poradňa online:

www.**nierakovine**.sk

KDE NÁJDETE NAŠU POMOC?

Patientske poradne - bývalí pacienti radia súčasnym:

Národný onkologický ústav

Klenová 1, Bratislava

Konzultácie: v pondelok a stredu od 9.00 do 12:00 hod.

Poradenský box nájdete na 2. poschodí hlavného pavilónu, pri chirurgických lôžkových oddeleniach

Východoslovenský onkologický ústav

Rastislavova 43, Košice

Konzultácie: v pondelok a stredu od 9.00 do 12:00 hod.

Suterén pri mamografii

Fakultná nemocnica Nitra - Onkologický pavilón

Špitálska 6, Nitra

Konzultácie: každú stredu v čase 9:00 až 12:00 hod.

Poradenská miestnosť na 2. poschodí oproti výťahom

Fakultná nemocnica Trnava - Onkologická klinika

A. Žarnova 11, Trnava

Konzultácie: každú stredu v čase 9:00 – 12:00 hod.

Poradenskú miestnosť nájdete v ambulatnom trakte

ĎAKUJEME, ŽE NÁM POMÁHATE POMÁHAŤ:

NIE RAKOVINE IBAN SK31 1100 0000 0029 4004 8994