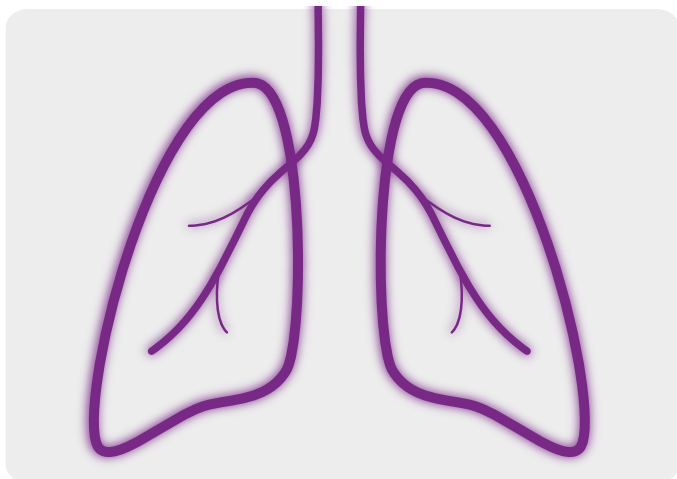


MOJA CESTA S DIAGNÓZOU:

RAKOVINA PĽÚC



Vaša prvá návšteva u onkológa môže byť náročná – informácie, rozhodnutia, otázky.

Táto brožúra vám pomôže lepšie pochopiť váš liečebný plán, krok po kroku vysvetlí ďalší postup a odpovie na najčastejšie otázky, ktoré môžete mať počas prvého stretnutia s lekárom.

Zdroj: **NIE RAKOVINE o.z.**

Rok vydania: 2025

Odborní garanti:

prof. MUDr. Ing. Miroslav Janík, PhD.

MUDr. Gabriela Chowaniecová, PhD.

MUDr. Mgr. Gabriela Kosturiaková, MPH,

MUDr. Lucia Denková



Obsah

Čo je rakovina pľúc?	4
Príznaky	5
Ako sa diagnostikuje rakovina pľúc?	7
Lokalizácia rakoviny pľúc	9
Štádiá rakoviny pľúc	10
Možnosti liečby rakoviny pľúc	11
Psychická podpora a praktické informácie pre pacientov	13
Odborné diagnostické a terapeutické centrá	16
Cesta diagnostikou a liečbou	18
Chirurgické centrá a pracoviská odborných garantov	20
Odborná podpora online	21
Zdravotnícke a kompenzačné pomôcky	22
Sociálne dávky a podpora	23
Formy podpory NIE RAKOVINE o.z.	24
Pacientske poradne NIE RAKOVINE o.z.	26
NIE RAKOVINE o.z. - kto sme	28
Dôležité termíny počas vašej liečby	30
Pomôžte nám zlepšiť cestu pacienta	32

Čo je rakovina pľúc

Rakovina pľúc (zhubný nádor pľúc alebo karcinóm pľúc) predstavuje zhubné (malígne) zmeny tkaniva buď v samotných pľúcach, alebo v prieduškách.

Rakovina pľúc začína zo zmenených buniek sliznice priedušiek alebo priamo pľúc. Priedušky sú vetviace sa „rúrky“ tvoriace prieduškový strom, ktorého úlohou je privádzať vzduch do pľúc. Pľúca sú párový orgán, pozostávajúci z ľavého a pravého pľúcneho krídla.

Existujú dva hlavné typy rakoviny pľúc:

- **Nemalobunkový karcinóm pľúc (NSCLC)** – predstavuje približne 85% všetkých prípadov. Tento typ rastie pomalšie a má niekoľko podtypov, napríklad adenokarcinóm, skvamózny karcinóm či veľkobunkový karcinóm.
- **Malobunkový karcinóm pľúc (SCLC)** – tvorí asi 10-15 % prípadov. Tento typ je agresívnejší a rýchlejšie sa šíri do ostatných častí tela.

KLÚČOVÉ FAKTY:

- Rakovina pľúc je jednou z najčastejších a zároveň najnebezpečnejších foriem rakoviny vo svete.
- Vo väčšine prípadov je príčinou fajčenie tabaku, no ochorenie sa môže vyskytnúť aj u nefajčiarov.
- Medzi ďalšie rizikové faktory patrí znečistenie ovzdušia, vystavenie sa azbestu, rádiácia a niektoré ochorenia pľúc.

Príznaky

V skorých štádiách rakoviny pľúc sa príznaky zvyčajne neprejavujú. V pľúcach je totiž málo nervových zakončení, preto skoré štádiá rakoviny pľúc len zriedka spôsobujú bolesti. Mnoho skorých štádií rakoviny pľúc je odhalených ako náhodný nález pri vyšetrení z iného dôvodu.

BEŽNÉ POČIATOČNÉ PRÍZNAKY RAKOVINY



kašeľ



vykašliavanie
s prímесou
krvi



dýchavica
a „hvizdavý“
zvuk pri
dýchaní



únava,
slabosť

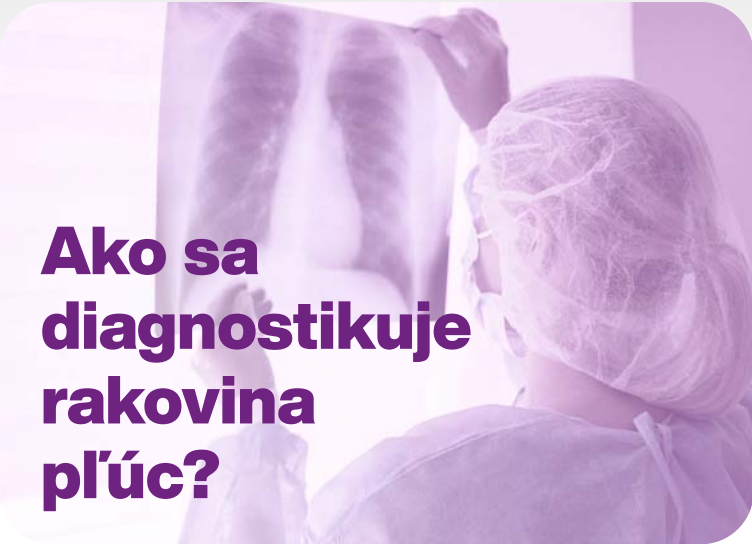


bolesť na
hrudníku



strata
hmotnosti

Skríning karcinómu pľúc v SR je v plánovacej fáze. Zameriava sa na rizikovú populáciu, ktorou sú fajčiari vo veku minimálne 50 rokov, ktorí fajčia aspoň 15 balíčkorokov. Týka sa aj bývalých fajčiarov, ktorí vyfajčili uvedené množstvo cigariet a prestali fajčiť pred menej ako 10 rokmi. Skríningové vyšetrenie je možné aj v prípade rizikovej práce alebo rodinnej záťaže.



Ako sa diagnostikuje rakovina pľúc?

Ak má lekár podozrenie na rakovinu pľúc, odporúča viacero vyšetrení na potvrdenie diagnózy a určenie štádia ochorenia.

Najčastejšie vyšetrenia:

RTG (röntgen) pľúc

Je základné a orientačné zobrazovacie vyšetrenie, ktoré ukáže prípadné abnormality v pľúcach.

CT vyšetrenie (počítačová tomografia)

Ide o diagnostické vyšetrenie každého pacienta s podozrením na karcinóm pľúc. Presnejšie zobrazuje štruktúry pľúc a orgánov hrudníka, veľkosť a lokalizáciu nádoru a prípadné postihnutie lymfatických uzlín, či prítomnosť metastáz. Určuje štádium ochorenia.

Bronchoskopia

Lekár cez ústa zavedie do dýchacích ciest flexibilný endoskop (tenkú hadičku) s kamerou, aby zrakom vyšetril vnútro priedušiek a mohol odobrať vzorky na histologické a cytologické vyšetrenie.

Biopsia (odber vzorky tkaniva)

Odobraná vzorka nádoru sa vyšetří pod mikroskopom, aby sa potvrdil typ rakoviny a zistili sa ďalšie dôležité vlastnosti nádorových buniek.

PET/CT vyšetrenie

Ukáže, či sa nádor rozšíril do iných častí tela. Upresňuje štádium ochorenia.

Vyšetrenia krvi a ďalšie testy

Pomáhajú posúdiť celkový zdravotný stav a pripraviť pacienta na liečbu.

Na zapamätanie

- **Diagnostika vyžaduje viacero vyšetrení**, aby lekári mohli určiť najvhodnejšiu liečbu.
- **Biopsia** je kľúčová na stanovenie presnej diagnózy.
- **Vyšetrenia môžu byť neprijemné**, ale sú nevyhnutné pre úspešnú liečbu.

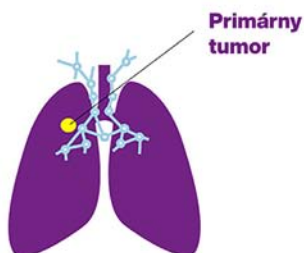
Priestor pre vaše poznámky:

Lokalizácia rakoviny plúc

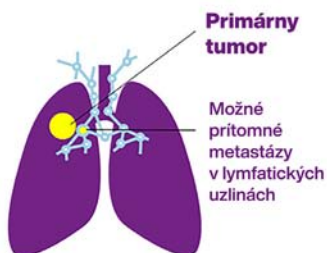


Štádiá rakoviny pľúc

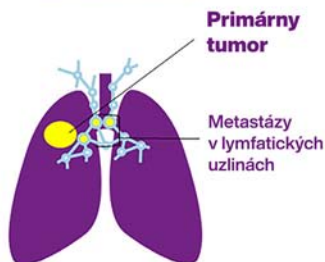
ŠTÁDIUM I



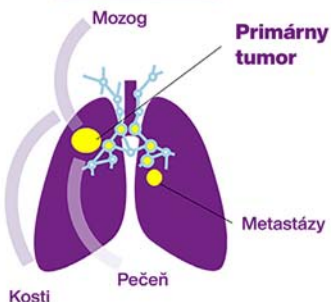
ŠTÁDIUM II



ŠTÁDIUM III



ŠTÁDIUM IV



Možnosti liečby rakoviny pľúc



Liečba závisí od typu a štádia rakoviny, ako aj od celkového zdravotného stavu pacienta. Lekári často používajú kombináciu viacerých typov liečby, aby dosiahli čo najlepší výsledok.

Chirurgická liečba

Používa sa najmä v počiatočných štádiách, keď je nádor lokalizovaný iba v pľúcach. Chirurg odstráni časť pľúc alebo celý pľúcny lalok a lymfatické uzliny. Pred a po operácii môže byť potrebná ďalšia liečba.

Rádioterapia (žiarenie)

Využíva vysokodávkové žiarenie na ničenie nádorových buniek. Môže sa použiť ako samostatná liečba, alebo v kombinácii s inými terapiami. Pomáha tiež zmierniť príznaky v pokročilých štádiách.

Chemoterapia

Používa lieky (cystostatiká), ktoré zabijajú rýchlo sa deliace nádorové bunky. Podáva sa vo forme infúzií alebo tabletiiek. Môže byť použitá pred operáciou, po nej, alebo pri pokročilom ochorení.

Cielená terapia

Cieľom je liečiť rakovinu pomocou liekov, ktoré zasahujú presne do molekulárnych zmien v nádorových bunkách (napr. mutácie EGFR, ALK, ROS1). Táto liečba má menej nežiaducich udalostí a účinkov ako klasická chemoterapia.

Imunoterapia

Ide o monoklonálne protilátky, ktoré podporujú boj imunitného systému s nádorovými bunkami. Podáva sa samostatne alebo v kombinácii s chemoterapiou.

Nežiaduce udalosti a účinky liečby

Každá liečba môže priniesť vedľajšie účinky, ktoré sa líšia podľa typu liečby a pacienta. Medzi bežné patria:

- únava a slabosť
- nevoľnosť, zvracanie, strata chuti do jedla
- vypadávanie vlasov (najmä pri chemoterapii)
- zmeny na koži, slizniciach ústnej dutiny
- zvýšená náchylnosť na infekcie
- dýchavičnosť alebo kašeľ (najmä po rádioterapii)
- lekári vám poradia, ako sa s týmito príznakmi vyrovať, a v prípade potreby predpíšu lieky na ich zmiernenie

Na zapamätanie

- Liečba rakoviny pľúc je často kombinovaná a prispôbená individuálne konkrétnemu pacientovi.
- O aspektoch chirurgickej liečby a jej prípadných komplikáciách bude pacient informovaný na príslušnom pracovisku - tam, kde bude operovaný.
- Každá liečba môže mať vedľajšie účinky, ktoré lekári starostlivo sledujú a liečia. Preto informujte lekára o zmene zdravotného stavu počas liečby.
- Dôležitá je aj podpora psychického zdravia a kvality života počas liečby.

Priestor pre vaše poznámky:

Psychická podpora a praktické informácie pre pacientov

Psychická podpora

Diagnóza rakoviny pľúc môže priniesť veľa emócií — strach, úzkosť, neistotu či smútok. Je dôležité, aby ste vedeli, že nie ste sami.



Rozprávajte sa o svojich pocitoch s rodinou, priateľmi alebo s odborníkmi (psychológ, psychoterapeut).



Podporné skupiny pre pacientov a ich rodiny pomáhajú otvoriť sa, zdieľať skúsenosti a nájsť povzbudenie.



Relaxačné techniky ako dychové cvičenia, meditácia či ľahké cvičenie vám pomôžu zmierniť napätie a stres.

Vaši lekári vám môžu odporučiť psychológa alebo špecialistu na podporu pacientov s onkologickým ochorením.



Sociálna a finančná pomoc

Situácia každého pacienta je iná. V prípade pochybností sa neváhajte obrátiť na naše **pacientske poradne NIE RAKOVINE**, kde vám pomôžeme zorientovať sa v daných možnostiach.

PACIENTSKE
PORADNE



● **Právo na práceneschopnosť (PN)**

Ak sa liečite alebo máte zhoršený zdravotný stav, máte nárok na PN. Lekár vám vystaví príslušné potvrdenie.

● **Kúpeľná liečba a rehabilitácia**

Niektorí pacienti majú nárok na liečebné kúpele a rehabilitácie. Informujte sa o možnostiach u svojho lekára, sociálneho pracovníka alebo v patientských poradniach NIE RAKOVINE.

● **Finančná pomoc a dávky**

V niektorých prípadoch môžete požiadať o príspevky na kompenzáciu straty príjmu alebo zvýšených nákladov na liečbu (pozri stranu 19). Sociálne úrady alebo patientski poradcovia NIE RAKOVINE vám môžu pomôcť s vybavením.

Prevenia a zdravý životný štýl

Aj keď je fajčenie hlavným rizikovým faktorom, nie je jedinou príčinou rakoviny pľúc. Zdravým životným štýlom môžete výrazne zlepšiť svoj zdravotný stav a podporiť liečbu:



Nefajčite a vyhýbajte sa aj pasívnemu fajčeniu.



Dodržiavajte zdravú výživu s dostatkom ovocia, zeleniny a tekutín.



Pravidelne sa hýbte podľa svojich možností a odporúčaní lekára.



Vyhýbajte sa znečistenému ovzdušiu a škodlivým látkam v práci a doma.



Pravidelné lekárske kontroly môžu pomôcť pri včasnej diagnostike a liečbe.

Na zapamätanie

- Nebojte sa vyhľadať pomoc a podporu — psychickú, sociálnu aj lekársku.
- Zdravý životný štýl podporuje účinky liečby a pomáha predchádzať ďalším ochoreniam.
- Máte svoje práva a možnosti — využite ich.
- Nezabúdajte na komunikáciu so svojou rodinou o svojom ochorení a priebehu liečby.

Odborné diagnostické a terapeutické centrá

Univerzitná nemocnica Bratislava – Nemocnica Ružinov

(Klinika pneumológie, ftizeológie a funkčnej diagnostiky LF SZU a UNB)

Ružinovská 6, 826 06 Bratislava

- *Centrálne ústredňa pre celú UNB: +421 (2) 48 234 111*
- *Web: www.unb.sk*

Špecializovaná nemocnica sv. Svorada Zobor, n.o. – Nitra (Zobor)

Kláštorská 388/134 (resp. 134), 949 88 Nitra – Zobor

- *Telefón (ústredňa): 037 6941 111*
- *E-mail (sekretariát): sekretariat@snozobor.sk*
- *Alternatívny e-mail: nemocnicazobor@gmail.com*
- *Web: www.snozobor.sk*

Národný ústav tuberkulózy, pľúcnych chorôb a hrudníkovej chirurgie (NÚTPCHaHCH) – Vyšné Hágy

Vyšné Hágy 1, 059 84 Vysoké Tatry

Diagnostické centrum

- *Telefón: +421 52 4414 111*
- *E-mail: hagy@vhagy.sk*
- *Web: www.hagy.sk*

Národný onkologický ústav (NOÚ) – Bratislava

(pneumologicko-endoskopická ambulancia I. a II.)

Klenová 1, 833 10 Bratislava

- *Ústredňa: +421 2 593 78 111*
- *E-mail (všeobecný): info@nou.sk*

Fakultná nemocnica s poliklinikou F. D. Roosevelta Banská Bystrica

Námestie Ludvíka Svobodu 1, 975 17 Banská Bystrica

- *Telefón: +421 48 441 11 11*
- *E-mail: info@fnspfdr.sk*
- *Web: www.fnspfdr.sk*



Univerzitná nemocnica Martin

Klinika pneumológie a ftizeológie, Onkologické centrum
Kollárova 2, 036 59 Martin

- *Telefónna ústredňa: 0434203111 | 0434203112 | 0434203113*
- *Klientské centrum: 0434203994 | 0434203995*
- *E-mail (klientské centrum): klientskecentrum@unm.sk*
- *Web: www.unm.sk*

Univerzitná nemocnica L. Pasteura – Košice

Východoslovenský onkologický ústav, Rastislavova 43, 041 90 Košice

- *Telefón: +421 55 6135 111*
- *E-mail: sekretariat@vou.sk*
- *Web: www.vou.sk*

Ambulancia klinickej onkológie, Poprad

POKO POPRAD, s.r.o., Mnoheľova 842/2, 05801 Poprad

- *Telefón: 052/43 14 169*
- *E-mail: veduca.sestra@pokopoprad.sk*

Fakultná nemocnica J. A. Reimana – Prešov

Jána Hollého 14, 081 81 Prešov

- *Telefón: +421 51 701 11 11*
- *E-mail: nemocnica@fnsppresov.sk*
- *Web: www.fnsppresov.sk*

Fakultná nemocnica s poliklinikou – Žilina

Vojtecha Spányola 43, 012 07 Žilina

- *Telefón: +421 41 511 01 11*
- *E-mail: info@fnspza.sk*
- *Web: www.fnspza.sk*

Cesta diagnostikou a liečbou



bezplatná patientska
infolinka
0800 800 183

www.nierakovine.sk

DIAGNOSTIKA



INÝ ODBORNÝ LEKÁR

Plúcny nález je zachytený na CT pri vyšetovaní pre inú diagnózu.



PNEUMONIA



Stanovenie diagnózy karcinómu

- CT (v niektorých prípadoch PET)
- Bronchoskopia, biopsia cez hrudník
- Histologické a/alebo cytologické vyšetrenie, vyšetrenie na prítomnosť mutácií
- funkčné vyšetrenie pľúc

Výsledkom vyšetrení je určenie štádia ochorenia



ONKOLÓG / MULTIDISCIPLINÁRNY

Chirurgická liečba

Operačné odstránenie nádoru sa využíva najmä vo včasných štádiách ochorenia.

Rádioterapia

Ide o lokálnu liečbu žiarením. Môže sa uplatniť pri všetkých štádiách ochorenia a väčšinou je kombinovaná s ďalšími typmi liečby.

Chemoterapia

Využitie cytostatík samostatne alebo v kombinácii s imunoterapiou podľa stavu pacienta.

OSTIKA

PRAKTICKÝ LEKÁR

Zistí príznaky a/alebo nález na RTG hrudníka. Pri podozrení na nádor pľúc odošle pacienta k pneumológovi.



IOLOG

cinómu pľúc:

(T/CT)

udnú stenu

ké vyšetrenie, stanovenie PD-L1, genetické

ochorenia, typu a charakteristiky nádoru.

DISCIPLINÁRNY TÍM

apia

erapiou
a.

Imunoterapia

Ide o monoklonálne protilátky, ktoré podporujú boj imunitného systému s nádorovými bunkami. Podáva sa samostatne alebo v kombinácii s chemoterapiou.

Cielená (biologická) liečba

V prípade potvrdenej tzv. riadiacej mutácie v nádorových bunkách sa podáva cielená biologická liečba, ktorá cieľi na konkrétnu mutáciu v nádorovej bunke.

Chirurgické centrá

UNB Ružinov, Klinika hrudníkovej chirurgie

Ružinovská 6, 826 06 Bratislava

Národný ústav tuberkulózy, pľúcnych chorôb a hrudníkovej chirurgie

Vyšné Hágy 23001, 059 84

UN Martin – Klinika hrudníkovej chirurgie

Univerzitná nemocnica Martin, Kollárova 2, 036 59, Martin

II. chirurgická klinika UPJŠ LF a Univerzitnej nemocnice L. Pasteura Košice

Rastislavova 43, 040 01 Košice

Pracoviská odborných garantov

Univerzitná nemocnica Bratislava, Klinika hrudníkovej chirurgie SZU a UNB:

prof. MUDr. Ing. Miroslav Janík, PhD.,

tel: 02/48 234 321, e-mail: janik@ru.unb.sk, <https://www.unb.sk>

Špecializovaná nemocnica sv. Svorada Zobor, n.o., Oddelenie klinickej

onkológie: **MUDr. Gabriela Chowaniecová, PhD.,**

tel: 037/ 6941 141, e-mail: chowaniecova@snzobor.sk, <https://snzobor.sk>

Špecializovaná nemocnica sv. Svorada Zobor, n.o., Oddelenie pneumológie

a ftizeológie: **MUDr. Gabriela Košturiaková, MPH.,**

tel: 037/ 6941 367, e-mail: kosturiakova@snzobor.sk, <https://snzobor.sk>

Univerzitná nemocnica Bratislava: **MUDr. Lucia Denková,** Oddelenie klinickej

onkológie Kliniky pneumológie a ftizeológie SZÚ,

tel: 02/48 234 860, <https://www.unb.sk>

ODBORNÁ PODPORA ONLINE

V **online poradni NIE RAKOVINE** odpovedáme na vaše otázky o onkologických ochoreniach. Stačí napísať svoju otázku a odoslať ju formou online formulára na našom webe – diskrétno, ľudsky a z pohodlia domova.



MUDr. Lucia Denková,
klinická onkologička, UNB odpovedá
na otázky ohľadom ochorenia pľúc

Pre viac informácií navštívte:

www.nierakovine.sk/online-poradna

POMOC JE LEN PÁR KLIKOV OD VÁS

V online poradni
OCHORENIA PĽÚC

odpovedá

MUDr. Lucia Denková

klinická onkologička



Zdravotnícke a kompenzačné pomôcky

O možnostiach získania pomôcok sa vždy najskôr informujte u svojho ošetrujúceho lekára a vo svojej zdravotnej poisťovni. Onkologickí pacienti môžu mať nárok na rôzne pomôcky podľa druhu liečby a zdravotného stavu, napríklad:

- protetické a ortopedické pomôcky (napr. po operáciách, pri obmedzenej hybnosti),
- kompresívne pomôcky (napr. pri lymfedémoch rúk či nôh),
- stomické pomôcky (po operáciách čreva alebo močového mechúra),
- parochňa – príspevok poskytuje zdravotná poisťovňa na základe predpisu od odborného lekára,
- pomôcky pre domácu starostlivosť (napr. kyslíkové prístroje, antidekubitné matrace).

Dôležité doplnenie:

- **Úrad práce, sociálnych vecí a rodiny (ÚPSVaR)** poskytuje peňažný príspevok na kúpu pomôcky pacientom s ŤZP (miera funkčnej poruchy je viac ako 50 %) len na pomôcky uvedené v zozname pomôcok (napr. mechanický alebo elektrický vozík).
- Peňažný príspevok možno poskytnúť, len ak sa pomôcka neposkytuje ani nezapožičiava z verejného zdravotného poistenia. Podmienkou je, aby pacient s ŤZP bol podľa integrovaného posudku odkázaný na jednotlivú pomôcku a **spĺňal ďalšie podmienky na priznanie peňažného príspevku.**

Praktická rada:

Vždy sa obráťte najprv na svojho odborného lekára (onkológa, chirurga, gastroenterológa, urológa, pneumológa a pod.), ktorý vám vystaví predpis alebo odporúčanie pre zdravotnú poisťovňu.

Sociálne dávky a podpora

Okrem zdravotníckych pomôcok môžu mať onkologickí pacienti nárok aj na viaceré formy podpory:

Dočasná pracovná neschopnosť (PN)

- Počas liečby nárok na nemocenské dávky zo Sociálnej poisťovne, výška sa odvíja od predchádzajúceho príjmu.

Invalidný dôchodok

- Ak zdravotný stav trvalo znižuje schopnosť pracovať o viac než 40 %, možno požiadať o invalidný dôchodok.

ŽZP preukaz a kompenzácie

ak je pacient posúdený ako ŽZP (nad 50%) alebo ŽZP-S (s potrebou sprievodcu), môže cez ÚPSVaR požiadať o:

- preukaz ŽZP (zľavy na cestovanie, vstupy)
- parkovací preukaz (aj počas aktívnej liečby)
- príspevok na pohonné hmoty
- príspevok na osobnú asistenciu alebo opatrovanie
- príspevok na úpravu bytu alebo kompenzačné pomôcky

Jednorazové a mimoriadne príspevky

- Niektoré mestá a obce poskytujú mimoriadnu pomoc pri ťažkej chorobe
– informujte sa na svojom mestskom alebo obecnom úrade.

Pacientski poradcovia NIE RAKOVINE sú tu pre vás - pripravení pomôcť a odpovedať na vaše otázky.



V 6 PACIENTSKÝCH
PORADNIACH
NA SLOVENSKU



V ONLINE
PORADNI

FORMY PODPORY NIE RAKOVINE O.Z.

Pacientska organizácia **NIE RAKOVINE** poskytuje:

- PSYCHOLOGICKÚ A SOCIÁLNU PODPORU
- PRAKTICKÉ RADY
- ONLINE PORADNE
- BEZPLATNÚ TELEFÓNNU INFOLINKU:
0800 800 183
- PACIENTSKE PORADNE
V BRATISLAVE, KOŠICIACH, PREŠOVE, NITRE,
TRNAVE A BANSKEJ BYSTRICI

WWW.NIERAKOVINE.SK



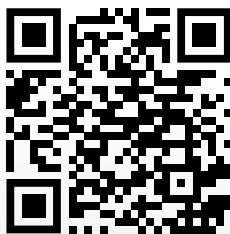


Jana Zambová Lenka Lukáčová Magdaléna Uličná Stanislava Čitáryová

 **POMOC JE LEN PÁR KLIKOV OD VÁS**

POLOŽTE OTÁZKU PACIENTSKEJ PORADKYNI

Dôležitú súčasť podpory predstavuje **online poradňa NIE RAKOVINE**, kde okrem špičkových odborníkov odpovedajú na vaše otázky patientske poradkyne s osobnou skúsenosťou s rakovinou.



Pre viac informácií navštívte:
www.nierakovine.sk./patientske-poradne
alebo
www.nierakovine.sk/online-poradna

PACIENTSKE PORADNE NIE RAKOVINE

MIESTA PODPORY A POMOCI



Ak pociťujete úzkosť a depresiu, je dôležité vyhľadať miesto, kde nájdete porozumenie a podporu. **Pacientske poradne NIE RAKOVINE predstavujú bezpečný priestor, kde pacienti získavajú informácie, podporu a praktické rady počas liečby aj po nej.**

Poradne tvoria vyškolení dobrovoľníci - bývalí onkologickí pacienti, ktorí si rakovinou sami prešli. Vďaka vlastnej skúsenosti dokážu porozumieť vašim obavám a ponúknuť empatický pohľad na rôzne fázy liečby. Súčasťou konzultácií je aj orientácia v možnostiach sociálnej a psychologickkej podpory, sprevádzanie pacienta v jednotlivých krokoch liečby či odporúčanie ďalších overených zdrojov informácií.



Kde nájdete našu pomoc?



Pacientske poradne
- bývalí pacienti radia súčasným:

Národný onkologický ústav

Klenová 1, Bratislava

*Konzultácie: pondelok, utorok a streda
9.00 - 12.00*

hlavná budova, 2. poschodie

Fakultná nemocnica Trnava - Onkologická klinika

A. Žarnova 11, Trnava

*Konzultácie: streda 9.00 - 12.00
ambulancie klinickej onkológie,
miestnosť č. 15*

Východoslovenský onkologický ústav

Rastislavova 43, Košice

Konzultácie: streda 9.00 - 12.00

poradenská miestnosť na -1. poschodí

Fakultná nemocnica Prešov

Jána Hollého 14, Prešov

*Konzultácie: streda 9.00 - 12.00
odd. klinickej onkológie,
miestnosť č. 112*

Fakultná nemocnica Nitra - Onkologický pavilón

Špitálska 6, Nitra

Konzultácie: streda 9.00 - 12.00

*poradenská miestnosť na 2. poschodí
oproti výťahom*

Fakultná nemocnica s poliklinikou F.D. Roosevelta

Nám. L. Svobodu 1, Banská Bystrica

Konzultácie: streda 9.00 - 12.00

*Onkologická prístavba
miestnosť č. 3 na prizemí pri výťahu*



Zakladatelia patientskej organizácie NIE RAKOVINE – **Jana Pifflová Španková, Patrik Herman a Bibiana Ondrejková** – spolu so svojim tímom pomáhajú onkologickým pacientom a ich blízkym zorientovať sa v náročnom období ochorenia.

NIE RAKOVINE o.z.

Spájame všetkých, ktorí môžu zlepšiť onkológiu na Slovensku, podporujeme primárnu prevenciu a včasnú diagnostiku. Pomáhame onkologickým pacientom a ich príbuzným zvládnuť náročné situácie - poskytujeme psychickú podporu, sociálne poradenstvo a praktické rady, ako zvládať liečbu.



- Vieme, čím si onkologickí pacienti prechádzajú a poskytujeme im potrebnú pomoc.
- Už **70 bývalých onkologických pacientov**, ktorí rakovinu prežili na vlastnej koži, je vyškolených, aby pomáhali ďalším.
- **Obhajujeme práva** onkologických pacientov.
- Spolupracujeme s **tímom odborníkov** z viacerých oblastí.
- Vieme, že boj s rakovinou neprebieha iba v nemocnici, často je to boj so systémom.
- Sme pripravení na víťazstvá aj pády onkologických pacientov **už od roku 2016**.
- Pomáhame v **6 patientskych poradniach** na Slovensku a prostredníctvom **online poradne**.
- Na **Mape pomoci** na našom webe pacienti nájdu odborné pracoviská a spolupracujúcich lekárov.
- **Vzdelávame verejnosť** v oblasti prevencie rakoviny.
- Usilujeme sa o zlepšenie koordinácie počas **cesty pacienta** diagnostikou a liečbou.



Pomôžte nám zlepšiť cestu pacienta

Vaša skúsenosť je pre
nás veľmi dôležitá.



N A S K E N U J T E Q R K Ó D

Váš pohľad nám pomôže lepšie porozumieť tomu, čím
prechádzajú pacienti s rakovinou pľúc. Spoločne tak
môžeme urobiť cestu pacienta jednoduchšou,
prehľadnejšou a ľudskejšou.

WWW.NIERAKOVINE.SK



MOJA CESTA S DIAGNÓZOU:

RAKOVINA PLŮC



Nekašlime na to,
čas rozhoduje!

Povedz aj Ty



NIE RAKOVINE, o. z.

Cukrová 2272/14

81101 Bratislava-Staré Mesto

email: office@nierakovine.sk

bezplatná infolinka: 0800 800 183

facebook: @nierakovine

instagram: @nie_rakovine

youtube: @nierakovine7256

linkedin: /nie-rakovine

WWW.NIERAKOVINE.SK

Brožúra vznikla v spolupráci s odbornými garantmi podľa predlohy partnerskej organizácie ONKO Unie, o.p.s.



WWW.NIERAKOVINE.SK